

**Документация по планировке территории объекта
«Реконструкция подъезда к автомобильному пункту пропуска и
учета движения автотранспорта на участке "Адлер-Псоу"
автомобильной до-роги М-27 Джубга - Сочи до границы с
Республикой Грузия (на Тбилиси, Баку), пусковой комплекс №1
(кадастровый номер 23:49:0402055:1118), участка автомобильной
дороги А-147 Джубга - Сочи - Граница с Респуб-ликой Абхазия на
участке Адлер - Веселое, км 8+300 км 9+244 (входящего в состав
объекта недвижимости с кадастровым номером
23:49:0000000:6056) по объекту федерального значения
«Реконструкция автомобильного пункта пропуска через
государственную границу Рос-сийской Федерации Адлер,
Краснодарский край (II этап)»**

**ОСНОВНАЯ ЧАСТЬ
ПРОЕКТ ПЛАНИРОВКИ ТЕРРИТОРИИ**



**АКЦИОНЕРНОЕ ОБЩЕСТВО
«ГРУППА КОМПАНИЙ «ЕКС»**

**127006, г. Москва,
ул. Долгоруковская, д. 19 стр.8
Тел. +7(495)004-50-44
e-mail: office@aoeks.ru
www.aoeks.ru**

Свидетельство №02-5012000639-2017-СРО-П-165-21062011 от 22 июня 2017г. выдано
Саморегулируемой организацией Ассоциацией «Межрегиональное отраслевое объединение работодателей – Еди-
ный межотраслевой проектный центр»

**Документация по планировке территории объекта
«Реконструкция подъезда к автомобильному пункту пропуска и учета
движения автотранспорта на участке «Адлер-Псоу» автомобильной доро-
ги М-27 Джубга - Сочи до границы с Республикой Грузия (на Тбилиси,
Баку), пусковой комплекс №1 (кадастровый номер 23:49:0402055:1118),
участка автомобильной дороги А-147 Джубга - Сочи - Граница с Респу-
бликой Абхазия на участке Адлер - Веселое, км 8+300 км 9+244 (входящего
в состав объекта недвижимости с кадастровым номером
23:49:0000000:6056) по объекту федерального значения «Реконструкция
автомобильного пункта пропуска через государственную границу Рос-
сийской Федерации Адлер, Краснодарский край (II этап)»**

ПО-0016-ППиМТ

ПРОЕКТ ПЛАНИРОВКИ ТЕРРИТОРИИ

**ОСНОВНАЯ ЧАСТЬ
ПРОЕКТ ПЛАНИРОВКИ ТЕРРИТОРИИ
ПО-0016-ПП1**



**АКЦИОНЕРНОЕ ОБЩЕСТВО
«ГРУППА КОМПАНИЙ «ЕКС»**

127006, г. Москва,
ул. Долгоруковская, д. 19 стр.8
Тел. +7(495)004-50-44
e-mail: office@aoeks.ru
www.aoeks.ru

Свидетельство №02-5012000639-2017-СРО-П-165-21062011 от 22 июня 2017г. выдано
Саморегулируемой организацией Ассоциацией «Межрегиональное отраслевое объединение работодателей – Еди-
ный межотраслевой проектный центр»

**Документация по планировке территории объекта
«Реконструкция подъезда к автомобильному пункту пропуска и учета
движения автотранспорта на участке "Адлер-Псоу" автомобильной до-
роги М-27 Джубга - Сочи до границы с Республикой Грузия (на Тбилиси,
Баку), пусковой комплекс №1 (кадастровый номер 23:49:0402055:1118),
участка автомобильной дороги А-147 Джубга - Сочи - Граница с Респу-
бликой Абхазия на участке Адлер - Веселое, км 8+300 км 9+244 (входящего
в состав объекта недвижимости с кадастровым номером
23:49:0000000:6056) по объекту федерального значения «Реконструкция
автомобильного пункта пропуска через государственную границу Рос-
сийской Федерации Адлер, Краснодарский край (II этап)»**

ПО-0016-ППиМТ

ПРОЕКТ ПЛАНИРОВКИ ТЕРРИТОРИИ

**ОСНОВНАЯ ЧАСТЬ
ПРОЕКТ ПЛАНИРОВКИ ТЕРРИТОРИИ**

ПО-0016-ПП1

Генеральный директор

А.Е. Власов

Главный инженер проекта отдела
сопровождения проектов департамента
капитального строительства

Н.Н. Васюта

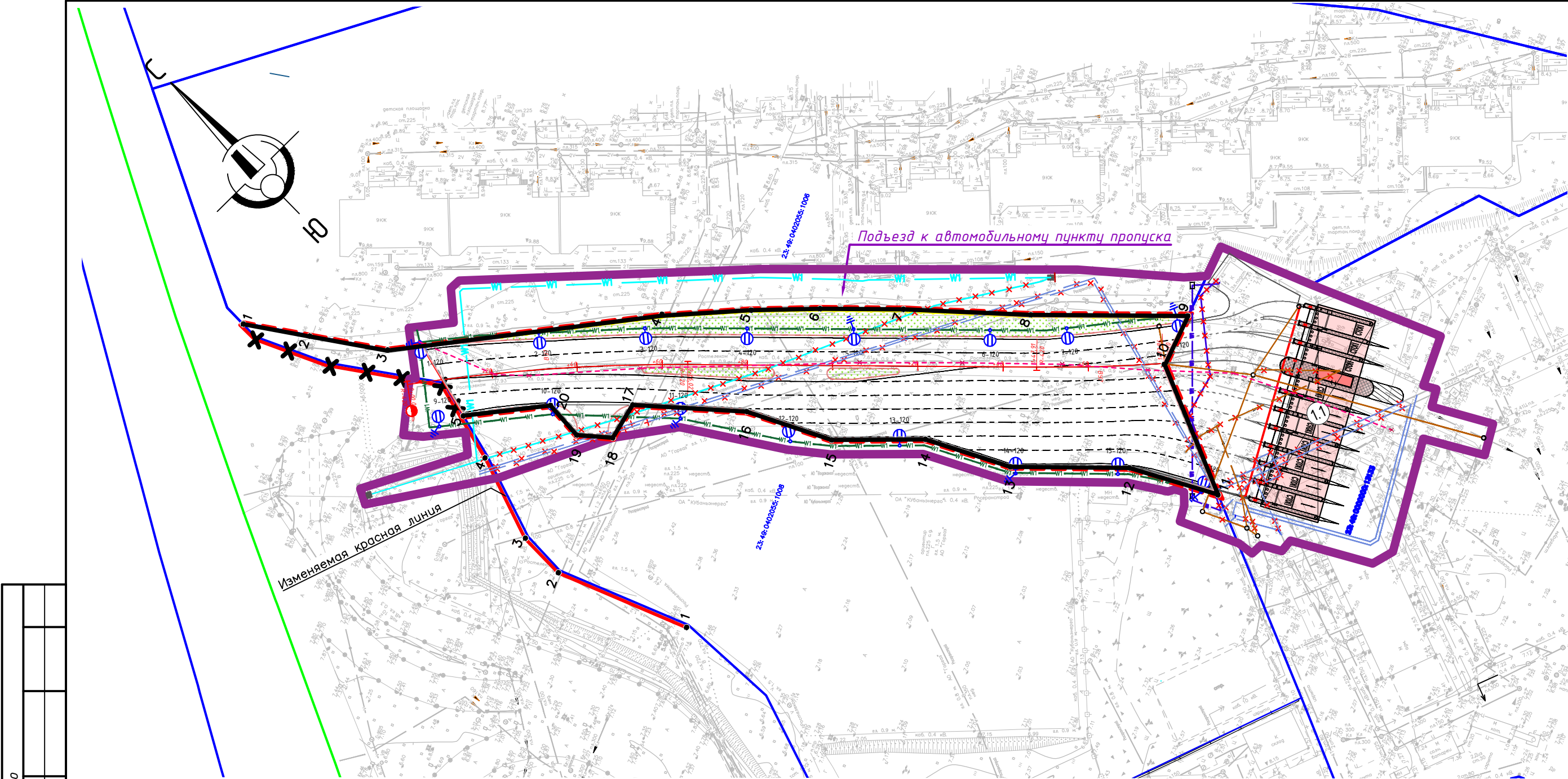
2025 г.

СОСТАВ ПРОЕКТА

№ то ма	Шифр	Наименование
1	ПО-0016-100-ПП	Основная часть проекта планировки территории
	ПО-0016-100-ПП1-01 ПО-0016-100-ПП1-02 ПО-0016-100-ПП1-03	Графическая часть
	ПО-0016-100-ПП2-П	Положение о размещении линейных объектов
2	ПО-0016-100-ПП3	Материалы по обоснованию проекта планировки территории
	ПО-0016-100-ПП3-01 ПО-0016-100-ПП3-02 ПО-0016-100-ПП3-03 ПО-0016-100-ПП3-04 ПО-0016-100-ПП3-05 ПО-0016-100-ПП3-06 ПО-0016-100-ПП3-07	Графическая часть
	ПО-0016-100-ПП4-ПЗ	Пояснительная записка
	ПО-0016-100-ПП	Приложение
3	ПО-0016-100-ПМ	Основная часть проекта межевания территории
	ПО-0016-100-ПМ1-ТМ	Текстовые материалы
	ПО-0016-100-ПМ2	Графические материалы
4	ПО-0016-100-ПМ3	Материалы по обоснованию проекта межевания территории
	ПО-0016-100-ПМ4	Графические материалы
5	ПО-0016-100-ППиМТ-ЭВ	Электронная версия

Содержание

№ п/п	Наименование раздела (подраздела)	Стр.
	Основная часть проекта планировки территории	
1	Проект планировки территории. Графическая часть.	6
	Чертеж красных линий	7
	Чертеж границ зон планируемого размещения линейных объектов	
	Чертеж границ зон планируемого размещения линейных объектов, подлежащих реконструкции в связи с изменением их местоположения	
2	Положение о размещении линейных объектов	9
2.1	Наименование, основные характеристики (категория, протяженность, проектная мощность, пропускная способность, грузонапряженность, интенсивность движения) и назначение планируемого для размещения линейного объекта, а также линейных объектов, подлежащих реконструкции в связи с изменением их местоположения	9
2.2	Перечень субъектов Российской Федерации, перечень муниципальных районов, городских округов в составе субъектов Российской Федерации, перечень поселений, населенных пунктов, внутригородских территорий городов федерального значения, на территориях которых устанавливаются зоны планируемого размещения линейных объектов	10
2.3	Перечень координат характерных точек границ зон планируемого размещения линейных объектов	13
2.4	Перечень координат характерных точек границ зон планируемого размещения линейных объектов, подлежащих реконструкции в связи с изменением местоположения	17
2.5	Предельные параметры разрешенного строительства, реконструкции объектов капитального строительства, входящих в состав линейного объекта в границах зоны его планируемого размещения	17
2.6	Информация о необходимости осуществления мероприятий по защите сохраняемых объектов капитального строительства (здание, строение, сооружение, объекты, строительство которых не завершено), существующих и строящихся на момент подготовки проекта планировки территории, а также объектов капитального строительства, планируемых к строительству в соответствии с ранее утвержденной документацией по планировке территории от возможного негативного воздействия в связи с размещением линейных объектов	18
2.7	Информация о необходимости осуществления мероприятий по сохранению объектов культурного наследия от возможного негативного воздействия в связи с размещением линейного объекта	18
2.8	Информация о необходимости осуществления мероприятий по охране окружающей среды	18
2.9	Информация о необходимости осуществления мероприятий по защите территории от чрезвычайных ситуаций природного и техногенного характера, в том числе по обеспечению пожарной безопасности и гражданской обороне	19



Конструктивные и планировочные решения

	Ось дороги		Проектируемая линия освещения		Полоса движения
	Бордюр		Проектируемая сеть водоснабжения		Демонтаж линия 10 КЛ
	Шумозащитный экран		Демонтаж сети водоснабжения		Демонтаж линия освещения
	Благоустройство		Проектируемая сеть канализации		Проектируемая КЛ
	Проектируемая линия 10 КЛ		Демонтаж сети канализации		Демонтаж ВЛ
	Навес над модулем "Часовой у шлагбаума" на выезде из РФ				

Перечень координат характерных точек изменяемой красной линии

Изменяемая красная линия		
Номер точки	X	Y
1	296652,08	2220414,54
2	296684,84	2220415,98
3	296694,56	2220420,84
4	296710,01	2220435,06
5	296718,69	2220442,04

Перечень координат характерных точек устанавливаемой красной линии

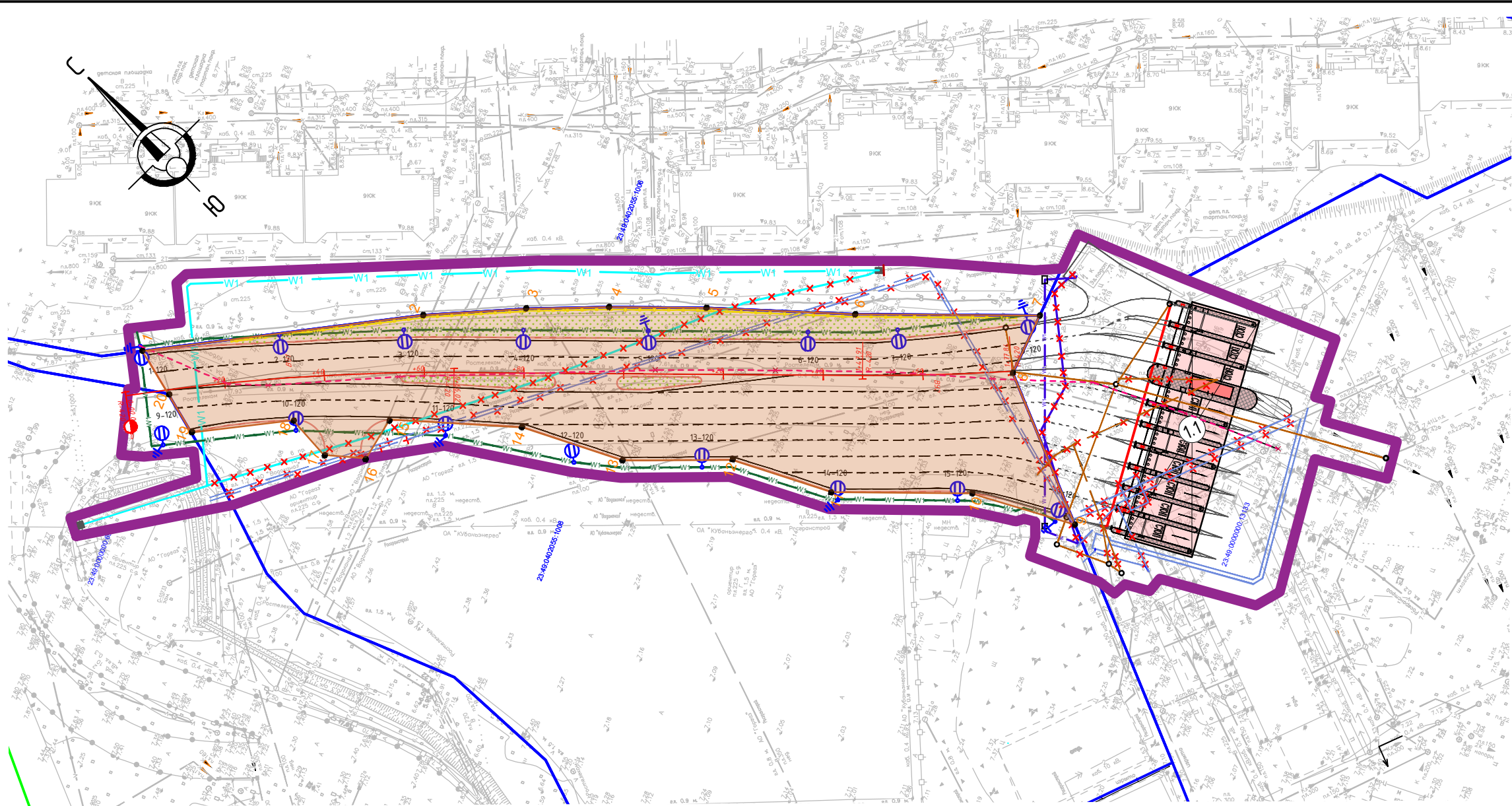
Устанавливаемая красная линия		
Номер точки	X	Y
1	296774,64	2220444,13
2	296757,72	2220447,12
3	296740,82	2220450,11
4	296683,3	2220480,26
5	296664,25	2220488,77
6	296648,99	2220494,82
7	296630,63	2220501,52
8	296602,16	2220510,75
9	296567,47	2220523,41
10	296568,53	2220510,72
11	296546,25	2220486,62
12	296567,99	2220485,19
13	296594,19	2220475,69
14	296615,13	2220474,74
15	296635,71	2220466,94
16	296656,74	2220466,19
17	296682,32	2220458,33
18	296684	2220449,45
19	296692,17	2220447,1
20	296700,37	2220451,46
5	296718,75	2220442,01

УСЛОВНЫЕ ОБОЗНАЧЕНИЯ

	Границы территории, в отношении которой осуществляется подготовка проекта планировки территории
	Граница планируемого элемента планировочной структуры.
	Граница существующего элемента планировочной структуры
	Изменяемая красная линия
	Действующая красная линия, подлежащая отмене
	Линии отступа от красных линий, установленной в целях определения мест допустимого размещения зданий, строений, сооружений, положение которой совпадает с устанавливаемой красной линией
19 •	Номера характерных точек изменяемой, устанавливаемой красной линии, в том числе точек начала и окончания красных линий, точек изменения описания красных линий
	Устанавливаемая красная линия
23:49:0402055	Кадастровый номер квартала
	Границы кадастрового квартала
23:49:0402055:1008	Кадастровый номер земельного участка
	Границы земельных участков, прошедших государственный кадастровый учет

Примечание
Система координат: МСК 23 зона 2
Система высот: Балтинская

							ПО-0016-100-ПП1-01			
							Документация по планировке территории объекта "Реконструкция подъезда к автомобильному пункту пропуска и учета движения автотранспорта на участке "Адлер-Псоу" автомобильной дороги М-27 Дуба - Сочи до границы с Республикой Грузия (на Тбилиси, Баку), пусковой комплекс №1 (кадастровый номер 23:49:0402055:1118), участка автомобильной дороги А-147 Дуба - Сочи - Граница с Республикой Абхазия на участке Адлер - Веселое, км 8+300 км 9+244 (входящего в состав объекта недвижимости с кадастровым номером 23:49:0000000:6056) по объекту федерального значения «Реконструкция автомобильного пропуска через государственную границу Российской Федерации Адлер, Краснодарский край (II этап)»			
Изм.	Кол.уч	Лист	Недок	Подп	Дата		Проект планировки территории Основная часть. Раздел 1 "Проект планировки территории. Графическая часть"	Стадия	Лист	Листов
Разраб.		Н.Н. Васюта						П	1	1
ГИП		Н.Н.Васюта					Чертеж красных линий	АО "ГК"ЕКС" М 1:1000		
Директор		А.Е. Власов								



УСЛОВНЫЕ ОБОЗНАЧЕНИЯ

Конструктивные и планировочные решения

Границы территории, в отношении которой осуществляется подготовка проекта планировки территории

Граница зон планируемого размещения линейного объекта

1

Номера характерных точек границ зон планируемого размещения линейных объектов

23:49:0402055:1008

Кадастровый номер земельного участка

Границы земельных участков, прошедших государственный кадастровый учет

23:49:0402055

Кадастровый номер квартала

Границы кадастрового квартала

Ось дороги

Бордюр

Шумозащитный экран

Благоустройство

Проектируемая линия 10 КЛ

1.1

Навес над модулем "Часовой у шлагбаума" на выезде из РФ

15-120

Проектируемая линия освещения

Проектируемая сеть водоснабжения

Демонтаж сети водоснабжения

Проектируемая сеть канализации

Демонтаж сети канализации

Полоса движения

Демонтаж линия 10 КЛ

Демонтаж линия освещения

Проектируемая КЛ

Демонтаж ВЛ

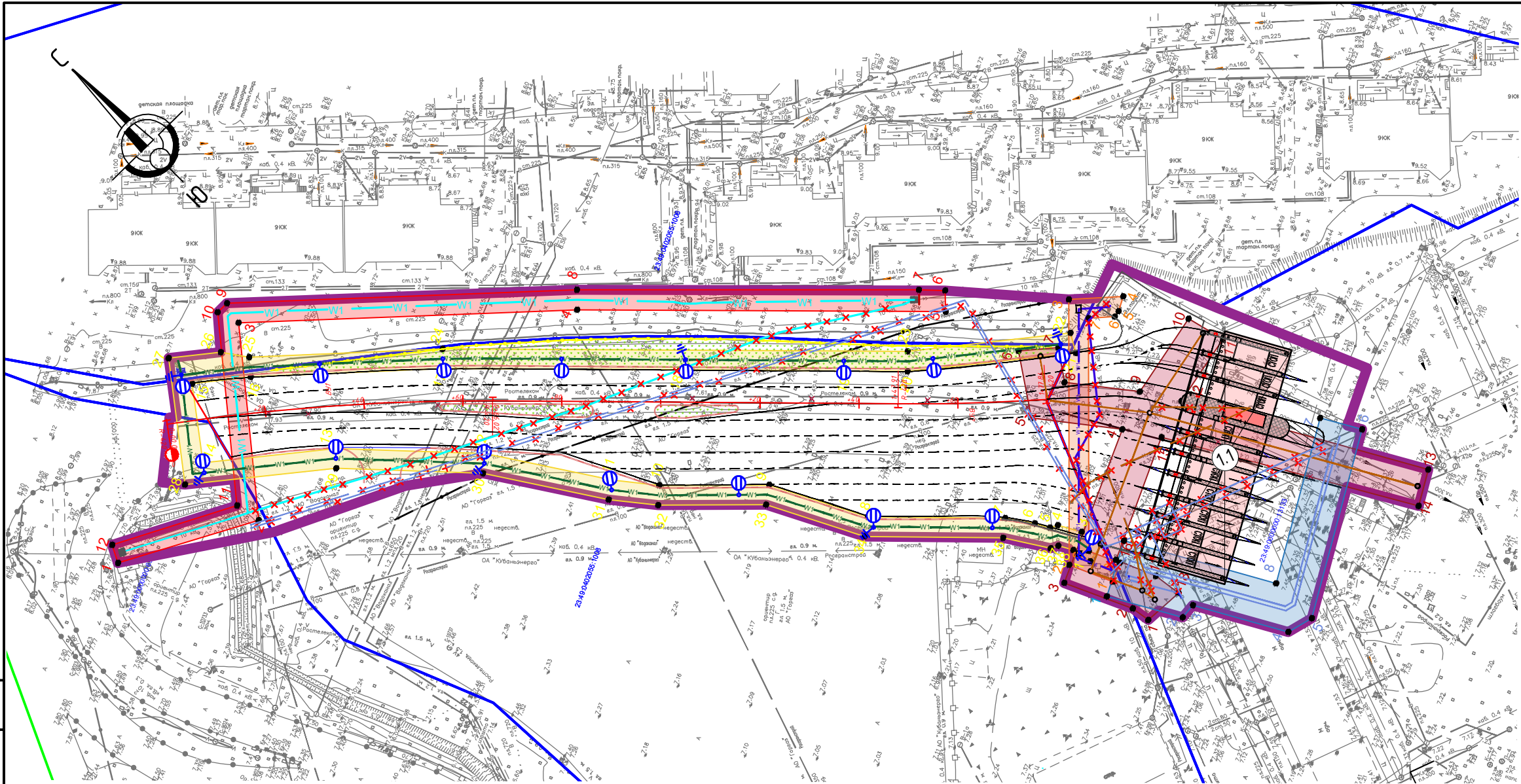
Примечание

Система координат: МСК 23 зона 2

Система высот: Балтинская

						ПО-0016-100-ПП1-02			
						документация по планировке территории объекта "Реконструкция подъезда к автомобильному пункту пропуска и учета движения автотранспорта на участке "Адлер-Псоу" автомобильной дороги М-27 Джубга - Сочи до границы с Республикой Грузия (на Тбилиси, Баку), пусковой комплекс №1 (кадастровый номер 23:49:0402055:1118), участка автомобильной дороги А-147 Джубга - Сочи - Граница с Республикой Абхазия на участке Адлер - Веселое, км 8+300 км 9+244 (входящего в состав объекта недвижимости с кадастровым номером 23:49:0000000:6056) по объекту федерального значения «Реконструкция автомобильного пропуска через государственную границу Российской Федерации Адлер, Краснодарский край (II этап)»			
Изм.	Кол.уч	Лист	№док	Подп	Дата	Проект планировки территории Основная часть. Раздел 1 "Проект планировки территории. Графическая часть"	Стадия	Лист	Листов
Разраб.		Н.Н. Васюта					П	1	1
ГИП		Н.Н.Васюта							
Директор		А.Е. Власов				Чертеж границ зон планируемого размещения линейных объектов	АО "ГК"ЕКС" М 1:1000		

формат А3



УСЛОВНЫЕ ОБОЗНАЧЕНИЯ

- Границы территории, в отношении которой осуществляется подготовка проекта планировки территории
- Границы зон планируемого размещения линейных объектов, подлежащих реконструкции в связи с изменением их местоположения.
- Линия освещения
- Водовод
- Линия КЛ 10 кв
- Линия КЛ (проектируемая)
- Сеть канализация

- Ось дороги
- Бордюр
- Шумозащитный экран
- Благоустройство
- Проектируемая линия 10 КЛ
- Навес над модулем "Часовой у шлагбаума" на выезде из РФ

Конструктивные и планировочные решения

- Проектируемая линия освещения
- Проектируемая сеть водоснабжения
- Демонтаж сети водоснабжения
- Проектируемая сеть канализации
- Демонтаж сети канализации
- Полоса движения
- Демонтаж линия 10 КЛ
- Демонтаж линия освещения
- Проектируемая КЛ
- Демонтаж ВЛ

Примечание
Система координат: МСК 23 зона 2
Система высот: Балтинская

23:49:0402055:1008 Кадастровый номер земельного участка

- Границы земельных участков, прошедших государственный кадастровый учет

Номера характерных точек границ зон планируемого размещения линейных объектов, подлежащих реконструкции в связи с изменением их местоположения

- Линия освещения
- Линия ВЛ
- Водовод
- Линия КЛ 10 кв
- Канализация

						ПО-0016-100-ПП1-03			
						Документация по планировке территории объекта "Реконструкция подъезда к автомобильному пункту пропуска и учета движения автотранспорта на участке "Адлер-Псоу" автомобильной дороги М-27 Джубга - Сочи до границы с Республикой Грузия (на Тбилиси, Баку), пусковой комплекс №1 (кадастровый номер 23:49:0402055:1118), участка автомобильной дороги А-147 Джубга - Сочи - Граница с Республикой Абхазия на участке Адлер - Веселое, км 8+300 км 9+244 (входящего в состав объекта недвижимости с кадастровым номером 23:49:0000000:6056) по объекту федерального значения «Реконструкция автомобильного пропуска через государственную границу Российской Федерации Адлер, Краснодарский край (II этап)»			
Изм.	Кол.уч	Лист	Недок	Подп	Дата	Проект планировки территории Основная часть. Раздел 1 "Проект планировки территории. Графическая часть"	Стадия	Лист	Листов
Разраб.		Н.Н. Васюта					П	1	1
ГИП		Н.Н.Васюта				Чертеж границ зон планируемого размещения линейных объектов, подлежащих реконструкции в связи с изменением их местоположения	АО "ГК"ЕКС" М 1:1000		
Директор		А.Е. Власов							

1. ПОЛОЖЕНИЕ О РАЗМЕЩЕНИИ ЛИНЕЙНЫХ ОБЪЕКТОВ

2.1 Наименование, основные характеристики (категория, протяженность, проектная мощность, пропускная способность, грузонапряженность, интенсивность движения) и назначение планируемого для размещения линейного объекта, а также линейных объектов, подлежащих реконструкции в связи с изменением их местоположения

Основанием для разработки документации по планировке территории объекта «Реконструкция подъезда к автомобильному пункту пропуска и учета движения автотранспорта на участке «Адлер-Псоу» автомобильной до-роги М-27 Джубга - Сочи до границы с Республикой Грузия (на Тбилиси, Баку), пусковой комплекс №1 (кадастровый номер 23:49:0402055:1118), участка автомобильной дороги А-147 Джубга - Сочи - Граница с Республикой Абхазия на участке Адлер - Веселое, км 8+300 км 9+244 (входящего в состав объекта недвижимости с кадастровым номером 23:49:0000000:6056) по объекту федерального значения «Реконструкция автомобильного пункта пропуска через государственную границу Российской Федерации Адлер, Краснодарский край (II этап)» является:

- постановление правительства Российской Федерации от 20.12.2017 г. №1596 «Об утверждении государственной программы Российской Федерации «Развитие транспортной системы»;

- государственный контракт №РГС05-42–02/22 от 01.09.2022 г. на выполнение проектно-изыскательских и строительно-монтажных работ по объекту «Реконструкция автомобильного пункта пропуска через государственную границу Российской Федерации Адлер, Краснодарский край (II этап)»;

- распоряжение Федерального дорожного агентства (Росавтодор) №3205-р от 28.12.2024. «О подготовке документации по планировке территории объекта «Реконструкция подъезда к автомобильному пункту пропуска и учета движения автотранспорта на участке «Адлер-Псоу» автомобильной дороги М-27 Джубга - Сочи до границы с Республикой Грузия (на Тбилиси, Баку), пусковой комплекс №1 (кадастровый номер 23:49:0402055:1118), участка автомобильной дороги А-147 Джубга - Сочи - Граница с Республикой Абхазия на участке Адлер - Веселое, км 8+300 км 9+244 (входящего в состав объекта недвижимости с кадастровым номером 23:49:0000000:6056) по объекту федерального значения «Реконструкция автомобильного пункта пропуска через государственную границу Российской Федерации Адлер, Краснодарский край (II этап)».

Подготовка документации по планировке территории осуществляется с целью формирования элемента планировочной структуры и определения границ земельных участков специального назначения в связи с реконструкцией и расширением объекта «Реконструкция подъезда к автомобильному пункту пропуска и учета движения авто-транспорта на

участке «Адлер-Псоу» автомобильной дороги М-27 Джубга - Сочи до границы с Республикой Грузия (на Тбилиси, Баку), пусковой комплекс №1 (кадастровый номер 23:49:0402055:1118), участка автомобильной дороги А-147 Джубга - Сочи - Граница с Республикой Абхазия на участке Адлер - Веселое, км 8+300 км 9+244 (входящего в состав объекта недвижимости с кадастровым номером 23:49:0000000:6056)» по объекту федерального значения «Реконструкция автомобильного пропуска через государственную границу Российской Федерации Адлер, Краснодарский край (II этап)» (далее – подъезд к АПП Адлер). Функциональное назначение объекта – обеспечение подъезда к автомобильному пункту пропуска через государственную границу Российской Федерации Адлер, Краснодарский край, (далее – АПП Адлер) для проведения государственного контроля лиц, транспортных средств и грузов, товаров, животных при пересечении государственной границы Российской Федерации.

Проектируемый объект является территорией общего пользования. Технические параметры реконструируемого объекта представлены в таблице №1

Таблица №1

Наименование показателя	Значение показателя
1. Вид работ	Реконструкция
2. Категория дороги:	Магистральные улицы общегородского значения 2-го класса
3. Расчетная скорость, км/ч	70
4. Строительная длина, км:	0.170км
5. Количество полос движения, шт.	4 – 9
6. Ширина проезжей части, м:	9х3,25
7. Ширина разделительной полосы, м	0 – 3,75
8. Тип дорожной одежды	капитальный
9. Вид покрытия проезжей части	асфальтобетон

Проектируемый участок автомобильной дороги рассчитан на интенсивность движения, приведенную в таблице №2.

Таблица №2

Тип транспортного средства	Физические единицы, авт./сут.
	14080
Легковые автомобили, небольшие грузовики (фургоны) и другие автомобили с прицепом и без него	12 300
Минивэны	500
Грузовые	720
Автобусы	560
Всего:	14 080

В рамках реконструкции подъезда к АПП Адлер предусмотрено переустройство линии освещения. Данные инженерные коммуникации принадлежат Публичному акционерному обществу энергетики и электрификации Кубани (ПАО «Кубаньэнерго»), установлено инженерными изысканиями, сведения ЕГРН отсутствуют. Техничко-экономические показатели линии электроосвещения приведены в таблице №3.

Таблица №3

№ п/п	Наименование показателей	Ед.изм.	Показатели
1	2	3	4
1.	Вид строительства		Реконструкция
2.	Вид работ		Переустройство электроосвещения
3.	Напряжение	В	380/220
4.	Категория надежности по электроснабжению		III
5.	Светильник Триумф LED-120-ШБ/К50 4000 К	шт.	16
6.	Опора металлическая НФГ-11,5(100)-02-ц	шт.	16
7.	Закладная деталь фундамента опоры освещения ЗФ-30/4/К300-2,0-б	шт.	16
8.	Кронштейн металлический однорожковый 2.К1-2,5-2,5-Ф4	шт.	16
9.	Кабель АВБШв 4х25	м	456,26
10.	Кабель ВВГнг 3х2,5	м	272
11.	Шкаф наружного освещения	шт.	1

В рамках реконструкции подъезда к АПП Адлер предусмотрено переустройство сети водоснабжения, сети канализации. Данные инженерные коммуникации принадлежат Муниципальному унитарному предприятию муниципального образования городской округ город-курорт Сочи Краснодарского края «Водоканал» (МУП г. Сочи «Водоканал»), установлено инженерными изысканиями, сведения ЕГРН отсутствуют. Техничко-экономические показатели сетей водоснабжения и сетей канализации приведены в таблице №4.

Таблица №4

	Показатель	Значение
Сети водоснабжения		
1	Труба ПЭ100 SDR17-225х13,4 ГОСТ 18599-2001, м	150,7
2	Труба ПЭ100 SDR17-63х3,8 ГОСТ 18599-2001, м	5,7
3	Водопроводная камера прямоугольная с монолитными стенами и покрытием из сборного железобетона, габаритами 2500х2500х2100 (БК-1)- ТПР 901-09.11.84, шт	1
4	Плита дорожная 2П30.18–30., шт	44

	Показатель	Значение
Сети канализации		
5	Самотечные канализационные полиэтиленовые трубы «КОР-СИС ПРОТЕКТ» ГОСТ Р 54475-2011 DN/ID 200 SN16», м	41,95
6	Самотечные канализационные полиэтиленовые трубы «КОР-СИС ПРОТЕКТ» ГОСТ Р 54475-2011 DN/ID 300 SN16», м	117,12
7	Колодец дождеприемный из сборных ж/б элементов по ТП 902-09-46.88	3
8	Колодец канализации Ø1000 из сборных ж/б элементов по ТП 902-09-46.88, шт	7

В рамках реконструкции подъезда к АПП Адлер предусмотрено переустройство кабельной линии 10 кВ. Кабельная линия принадлежит Федеральному государственному казенному учреждению «Дирекция по строительству и эксплуатации объектов Росграницы» (ФГКУ Росгранстрой).

Переустройство КЛ-10 кВ осуществляется в один этап:

технологический этап – строительство кабельной линии в подземном исполнении. В местах соединения, существующей и проектируемой линии установить соединительные муфты.

Проектируемые кабельные линии электроснабжения выполнены в траншеях типа Т-3.

Защита кабельной линии от механического воздействия предусмотрена путем укладки поит ПЗК на песчаную подушку (в соответствии с техническим заданием).

Глубина существующих коммуникаций, не указанная на плане, уточняется шурфованием. Технико-экономические показатели линии КЛ 10кВ приведены в таблице №5.

Таблица №5

№ п.п.	Наименование	Ед. изм.	Кол-во
1	2	3	4
1	Стойка СВ164-12	шт.	5
2	Стойка СВ110-5	шт.	5
3	СИП-3 1х70 мм ²	м	600
4	Кабель АСБл 3х240	м	90

В рамках реконструкции подъезда к АПП Адлер предусмотрено переустройство воздушной линии 10 кВ. Воздушная линия принадлежит Краснодарской таможне Южного таможенного управления ФТС России.

Переустройство ВЛ-10 кВ осуществляется в один этап:

технологический этап – вынос линии за границы производства работ, замена участка воздушной линии на кабельную линию (подземная прокладка).

Проектируемая таким образом кабельная линия электроснабжения выполнена кабелем АСБл 3х240 в трубе гофрированной двустенной ПНД D=110мм, в траншее типа Т-3.

Защита кабельной линии от механического воздействия предусмотрена путем укладки плит ПЗК на песчаную подушку (в соответствии с техническим заданием).

В рамках реконструкции подъезда к АПП Адлер предусмотрены защитные мероприятия сетей связи на проектируемом участке строительства. Сети связи принадлежат Публичному акционерному обществу «Ростелеком» (ПАО «Ростелеком»). Перенос сетей связи не планируется, в связи с чем данной документацией не рассматриваются.

2.2 Перечень субъектов Российской Федерации, перечень муниципальных районов, городских округов в составе субъектов Российской Федерации, перечень поселений, населенных пунктов, внутригородских территорий городов федерального значения, на территориях которых устанавливаются зоны планируемого размещения линейных объектов.

В административном отношении рассматриваемая территория «Реконструкция подъезда к автомобильному пункту пропуска и учета движения авто-транспорта на участке «Адлер-Псоу» автомобильной дороги М-27 Джубга - Сочи до границы с Республикой Грузия (на Тбилиси, Баку), пусковой комплекс №1 (кадастровый номер 23:49:0402055:1118), участка автомобильной дороги А-147 Джубга - Сочи - Граница с Республикой Абхазия на участке Адлер - Веселое, км 8+300 км 9+244 (входящего в состав объекта недвижимости с кадастровым номером 23:49:0000000:6056)» по объекту федерального значения «Реконструкция автомобильного пропуска через государственную границу Российской Федерации Адлер, Краснодарский край (II этап)» расположена в Федеральной территории «Сириус» (Российская Федерация, Краснодарский край, федеральная территория «Сириус»), пгт. Сириус, в границах ул. Таврическая – ул. Урожайная.

2.3 Перечень координат характерных точек границ зон планируемого размещения линейных объектов

Перечень координат характерных точек границ зоны планируемого размещения линейного объекта в системе координат МСК 23, зона 2 приведен в таблице № 6.

Таблица № 6

№ характерной точки	X	Y
Общая площадь зоны размещения 4883 кв.м.		
1	296733,55	2220453,92
2	296683,3	2220480,26

№ характерной точки	X	Y
3	296664,25	2220488,77
4	296648,99	2220494,82
5	296630,63	2220501,52
6	296602,16	2220510,75
7	296567,47	2220523,41
8	296568,53	2220510,72
9	296546,25	2220486,62
10	296567,99	2220485,19
11	296594,19	2220475,69
12	296615,13	2220474,74
13	296635,71	2220466,94
14	296656,74	2220466,19
15	296682,32	2220458,33
16	296684	2220449,45
17	296692,17	2220447,1
18	296700,37	2220451,46
19	296718,69	2220442,04
20	296725,71	2220447,68
1	296733,55	2220453,92

Площадь зоны планируемого размещения линейного объекта 4883кв.м.

2.4 Перечень координат характерных точек границ зон планируемого размещения линейных объектов, подлежащих реконструкции в связи с изменением их местоположения.

В результате реконструкции линейного объекта подъезд к АПП Адлер реконструкции (изменение местоположения) подлежат следующие линейные объекты:

- линия электроосвещения, принадлежит ПАО «Кубаньэнерго»;
- сети водоснабжения, принадлежит МУП г. Сочи «Водоканал»;
- сети канализации МУП г. Сочи «Водоканал»;
- линия КЛ 10кв, принадлежит ФГКУ Росгранстрой;
- линия ВЛ 10кв, принадлежит Краснодарской таможне Южного таможенного управления ФТС России.

Перечень координат характерных точек границ зон планируемого размещения линейных объектов, подлежащих реконструкции в связи с изменением их местоположения приведен в таблицах № 7, 8, 9, 10, 11.

Таблица №7

Зона планируемого размещения линейного объекта – линии электроосвещения.

№ характерной точки	X	Y
Общая площадь зоны планируемого размещения линии освещения 1567кв.м		

№ характерной точки	X	Y
1	296549,06	2220483,49
2	296548,13	2220487,32
3	296552,78	2220488,48
4	296557,76	2220488,07
5	296559,06	2220487,03
6	296562,26	2220486,74
7	296568,24	2220485,66
8	296594,31	2220476,27
9	296615,25	2220475,33
10	296636,02	2220467,45
11	296645,38	2220465,13
12	296671,17	2220461,19
13	296699,91	2220451,57
14	296723,95	2220439,5
15	296731,59	2220453,74
16	296721	2220459,14
17	296685,19	2220474,29
18	296640,25	2220490,85
19	296609,17	2220502,17
20	296597,06	2220506,58
21	296566,46	2220521,92
22	296568,93	2220525,34
23	296598,46	2220510,35
24	296686,68	2220478
25	296722,68	2220462,77
26	296728,42	2220461,71
27	296737,87	2220456,9
28	296725,84	2220434,15
29	296698,37	2220447,87
30	296670,23	2220457,29
31	296644,6	2220461,2
32	296634,83	2220463,63
33	296614,43	2220471,36
34	296593,52	2220472,31
35	296567,21	2220481,79
36	296557,49	2220483,16
37	296556,21	2220484,19
38	296553,09	2220484,44
1	296549,06	2220483,49

Таблица №8

Зона планируемого размещения линейных объектов – сети водоснабжения.

№ характерной точки	X	Y
Общая площадь зоны планируемого		

№ характерной точки	X	Y
размещения сети водоснабжения 706кв.м		
1	296543,46	2220478,03
2	296527,6	2220479,42
3	296526,54	2220482,42
4	296506,59	2220484,12
5	296503,09	2220488,38
6	296506,89	2220527,7
7	296515,67	2220526,83
8	296512,33	2220492,47
9	296544,13	2220489,77
1	296543,46	2220478,03

Таблица №9

Зона планируемого размещения линейных объектов сети канализации.

№ характерной точки	X	Y
Общая площадь зоны планируемого размещения сети канализации 1205кв.м		
1	296533,95	2220476,47
2	296537,68	2220477,6
3	296552,45	2220477,6
4	296552,33	2220510,73
5	296570,34	2220506,5
6	296577,48	2220518,24
7	296570,21	2220521,73
8	296566,57	2220515,53
9	296551,66	2220519,12
10	296547,58	2220536,36
11	296539,62	2220534,97
12	296543,15	2220520,31
13	296491,57	2220524,72
14	296490,83	2220517,15
15	296544,33	2220512,02
16	296544,31	2220485,6
17	296535,64	2220485,35
18	296530,13	2220483,74
1	296533,95	2220476,47

Таблица №10

Зона планируемого размещения линейного объекта – линии ВЛ 10кВ (реконструируемая в 2КЛ 10кВ).

№ характерной точки	X	Y
---------------------	---	---

Общая площадь зоны планируемого размещения линии ВЛ 10кВ (реконструируемая в 2КЛ 10кВ) 868кв.м		
1	296732,99	2220414,55
2	296709,4	2220432,59
3	296727,16	2220468,56
4	296663,98	2220494,91
5	296594,04	2220520,56
6	296595,63	2220524,54
7	296600,68	2220522,8
8	296665,41	2220498,65
9	296730,68	2220471,42
10	296731,87	2220469,06
11	296714,51	2220433,85
12	296735,37	2220417,57
1	296732,99	2220414,55

Таблица №11

Зона планируемого размещения линейного объекта – линии КЛ 10кв.

№ харак- терной точки	X	Y
Общая площадь зоны планируемого раз- мещения линии КЛ 10кВ 265кв.м		
1	296543,32	2220481,27
2	296552,78	2220481,34
3	296571,59	2220531,55
4	296561,52	2220536
5	296561,37	2220532,83
6	296561,71	2220531,54
7	296566,53	2220529,41
8	296550,07	2220485,33
9	296543,38	2220485,31
1	296543,32	2220481,27

2.5 Предельные параметры разрешенного строительства, реконструкции объектов капитального строительства, входящих в состав линейного объекта в границах зоны его планируемого размещения.

Зона планируемого размещения подъезда к АПП Адлер располагается в пределах территориальных зон ИТ «зона инженерной и транспортной инфраструктуры» и Ж4 «многоэтажная жилая застройка высотой до 36 метров». В соответствии с Правилами землепользования и застройки на территории муниципального образования город-курорт Сочи, утвержденными решением Городского Собрания Сочи от 29.12.2009 № 202 «Об утверждении Правил землепользования и застройки на территории муниципального образования город-курорт Сочи» и Временным положением об осуществлении землепользования и за-

стройки в границах федеральной территории «Сириус», утвержденным решением Совета федеральной территории «Сириус» от 22.04.2022 №1-11/73, в соответствии с которым в границах Федеральной территории «Сириус» применяются положения Правил землепользования и застройки на территории муниципального образования город-курорт Сочи, утвержденных решением Городского Собрания Сочи от 29.12.2009 № 202 «Об утверждении Правил землепользования и застройки на территории муниципального образования город-курорт Сочи» для данных территориальных зон утверждены градостроительные регламенты, в перечне основных видов которого включен вид разрешенного использования «Земельные участки (территории) общего пользования» (код 12.0). Также проектируемый объект в своем составе содержит только линейные объекты и, следовательно, согласно ч. 4 ст. 36 Градостроительного кодекса Российской Федерации действие градостроительных регламентов не распространяется на земельные участки, занятые линейными объектами. В рамках данной документации здания, строения и сооружения, обеспечивающие функционирование линейного объекта не предусмотрены.

В связи с чем, данной документацией по планировке территории в границах зоны планируемого размещения подъезда к АПП Адлер не предполагается отклонение от установленных предельных параметров разрешенного строительства, реконструкции объектов капитального строительства в составе градостроительного регламента для территориальных зон ИТ «зона инженерной и транспортной инфраструктуры» и Ж4 «многоэтажная жилищная застройка высотой до 36 метров».

2.6 Информация о необходимости осуществления мероприятий по защите сохраняемых объектов капитального строительства (здание, строение, сооружение, объекты, строительство которых не завершено), существующих и строящихся на момент подготовки проекта планировки территории, а также объектов капитального строительства, планируемых к строительству в соответствии с ранее утвержденной документацией по планировке территории от возможного негативного воздействия в связи с размещением линейных объектов

Для защиты существующих объектов капитального строительства предусмотрены следующие мероприятия: реконструкция существующей линии освещения, наружных сетей водопровода и канализации, линии электропередач, сетей связи.

2.7 Информация о необходимости осуществления мероприятий по сохранению объектов культурного наследия от возможного негативного воздействия в связи с размещением линейного объекта

Согласно письму № 78-15-3415/23 от 07.03.2023 управления государственной охраны объектов культурного наследия администрации Краснодарского края на проектируемой

территории выявлен объект культурного наследия «Селище «Веселое 8». Объект культурного наследия охраняется государством в соответствии со ст. 16.1 Федерального закона «Об объектах культурного наследия (памятниках истории и культуры) народов Российской Федерации» от 25.06.2002 N 73-ФЗ (далее Федеральный закон №73-ФЗ от 25.06.2002г). Данный объект культурного наследия включен в перечень выявленных объектов культурного наследия приказом управления по охране, реставрации и эксплуатации историко-культурных ценностей (наследия) Краснодарского края от 11.08.2008 №63. Согласно ст. 49 Федерального закона №73-ФЗ от 25.06.2002г собственник либо пользователь земельного участка, в пределах которого расположен объект археологического наследия, владеет, пользуется или распоряжается таким земельным участком с соблюдением условий, установленных для обеспечения сохранности объекта культурного наследия. Объект археологического наследия и земельный участок, в пределах которого он располагается, находятся в гражданском обороте отдельно. Все объекты археологического наследия находятся в государственной собственности и отчуждению из государственной собственности не подлежат. Физические и юридические лица, осуществляющие хозяйственную и иную деятельность на территории объекта культурного наследия, обязаны соблюдать режим использования данной территории, установленный действующим законодательством (ст. 47.2, ст. 47.3 Федерального закона №73-ФЗ от 25.06.2002г).

На территории памятника или ансамбля запрещаются строительство объектов капитального строительства и увеличение объемно-пространственных характеристик существующих на территории памятника или ансамбля объектов капитального строительства; проведение земляных, строительных, мелиоративных и иных работ, за исключением работ по сохранению объекта культурного наследия или его отдельных элементов, сохранению историко-градостроительной или природной среды объекта культурного наследия (п. 1 ст. 5.1 Федерального закона №73-ФЗ от 25.06.2002г).

Особый режим использования земельного участка, в границах которого располагаются объекты археологического наследия, предусматривает возможность проведения земляных, строительных, мелиоративных, хозяйственных работ, работ по использованию лесов и иных работ при условии обеспечения сохранности объекта археологического наследия, включенного в единый государственный реестр объектов культурного наследия (памятников истории и культуры) народов Российской Федерации, либо выявленного объекта археологического наследия, а также обеспечения доступа граждан к указанным объектам (п. 5 ст. 5.1 Федерального закона №73-ФЗ от 25.06.2002г).

Во исполнение требований Федерального законодательства в области охраны объектов культурного наследия, необходимо:

- произвести археологическое исследование земельных участков, с целью локализации объектов культурного наследия и установления границ территории и зон охраны объектов культурного наследия;

- по результатам исследований разработать и включить в состав проектной документации раздел об обеспечении сохранности указанных объектов культурного наследия либо план проведения спасательных археологических полевых работ, включающих оценку воздействия проводимых работ на указанные объекты культурного наследия, в которых будет содержаться необходимая текстовая и графическая информация о точном месторасположении памятников, их размерах, зонах охраны, категории историко-культурного значения, постановке на государственную охрану, режимах использования территорий памятника и их зон охраны, комплексе необходимых мероприятий по сохранению объекта культурного наследия и стоимости их реализации;

- выполнить требования по сохранению объектов культурного наследия согласно разделу или проекту по обеспечению сохранности объектов культурного наследия, или плану проведения спасательных археологических полевых работ.

С целью выполнения данных требований заключен договор с непубличным акционерным обществом «Наследие Кубани» на выполнение детальной археологической разведки, договор включен в состав приложений к материалам по обоснованию проекта планировки территории.

2.8 Информация о необходимости осуществления мероприятий по охране окружающей среды

Согласно письмам №15-47/10213 от 30.04.2020 министерства природных ресурсов и экологии Российской Федерации, №905 от 09.02.2023 министерства природных ресурсов Краснодарского края территория проектирования располагается вне границ существующих и планируемых к созданию особо охраняемых природных территорий (далее - ООПТ) федерального, регионального и местного значения.

Мероприятия по сохранению окружающей природной среды обеспечиваются выполнением требований СНиП.

Выполнение строительно-монтажных работ, с учетом перечисленных ниже мероприятий, не вызовет изменений в природе и не приведет к опасным воздействиям на нее. При строительстве предусматриваются щадящие по отношению к природе технологии:

- проезд строительной техники осуществляется только по автодорогам;
- технология выполнения работ не требует одновременной работы большого количества строительных механизмов и транспортных средств, поэтому их суммарный выброс вредных веществ в атмосферу не требует никаких специальных мероприятий для снижения концентрации вредных примесей в воздухе в районе строительства;

- автотранспорт, задействованный для строительства, должен ежегодно проходить техосмотр в органах ГИБДД и поэтому должен соответствовать всем необходимым нормам, в том числе и на содержание серы, свинца и двуокиси углерода в выхлопных газах. Воздействие на атмосферный воздух в процессе строительства будет носить кратковременный характер, источник загрязнения – строительная техника;

- заправка автотранспорта, строительных машин и механизмов производится на ближайшей автозаправочной станции (АЗС) с соблюдением всех мер предосторожности против растекания ГСМ по земле и с соблюдением правил пожарной безопасности при работе с горюче-смазочными материалами;

- за весь период строительства никаких вредных или токсичных сбросов не предусматривается;

2.9 Информация о необходимости осуществления мероприятий по защите территории от чрезвычайных ситуаций природного и техногенного характера, в том числе по обеспечению пожарной безопасности и гражданской обороне.

Инженерно-геологические процессы на участке изысканий представлены высокой сейсмичностью и процессом подтопления.

Сейсмичность.

Фоновая сейсмичность с. Веселое, согласно СП 14.13330.2018,

Приложение А, карта ОСР-2015-В (г. Сочи), составляет 9 баллов.

Категории грунтов по сейсмическим свойствам:

- ИГЭ-1 – II;
- ИГЭ-2 – II;
- ИГЭ-3 – II.

С учетом грунтовых условий, расчетная сейсмичность участка составляет 9 баллов. Согласно СП 115.13330.2016, табл.5.1, категория опасности сейсмических процессов оценивается как весьма опасная.

Подтопление.

На участке изысканий грунтовые воды вскрыты на глубинах 1,7-4,6 м (абс. отм. 5,42 – 1,75 м). Максимальный прогнозный уровень вод следует ожидать на глубинах 0,7-3,6 м (абс. отм. 6,42 – 2,75 м).

Участок классифицируется как «Подтопленные» и относится к типу I-A подтопленные в естественных условиях (СП 11-105-97, ч. II, приложение И).

Категория опасности процесса подтопления по СП 115.13330.2016, табл. 5.1, оценивается как опасная.

Противопожарные мероприятия в период выполнения работ.

В основу проектируемых противопожарных мероприятий положены принципы обеспечения пожарной безопасности объектов защиты, изложенные в Федеральном законе от 22 июля 2008 г. №123-ФЗ «Технический регламент о требованиях пожарной безопасности».

Система обеспечения пожарной безопасности на данном объекте включает в себя систему предотвращения пожара, систему противопожарной защиты, комплекс организационно-технических мероприятий по обеспечению пожарной безопасности или их комбинацию.

Система обеспечения пожарной безопасности содержит комплекс обязательных требований пожарной безопасности, установленных нормативными документами по пожарной безопасности в полном объеме, исключающих возможность превышения значений допустимого пожарного риска и направленных на предотвращение опасности причинения вреда третьим лицам в результате пожара.

Система предотвращения пожара включает в себя исключение условий образования горючей среды и исключение условий образования в горючей среде (или внесения в нее) источников зажигания.

Исключение условий образования горючей среды обеспечивается:

- установкой пожаробезопасного оборудования на открытых площадках.

Исключение условий образования в горючей среде источников зажигания обеспечивается:

- применением электрооборудования, соответствующего классу взрывоопасной зоны, категории и группе взрывоопасной смеси;
- применением в конструкции электроустановок быстродействующих средств защитного отключения;
- применением оборудования, исключающего образование статического электричества;
- применением искробезопасного инструмента при работе с горючими газами.

Система противопожарной защиты обеспечивается снижением динамики нарастания опасных факторов пожара и тушением пожара.

Система противопожарной защиты включает в себя:

1. Средства противопожарной защиты объекта строительства.
2. Источники противопожарного водоснабжения, в качестве которых используются существующие наружные сети водоснабжения.

Комплекс организационно-технических мероприятий по обеспечению пожарной безопасности включает в себя:

- организацию обучения работающих правилам пожарной безопасности;

- разработку и реализацию инструкций о порядке обращения с пожароопасными веществами и материалами, о соблюдении противопожарного режима и действиях людей при возникновении пожара;
- изготовление и применение средств наглядной агитации по обеспечению пожарной безопасности;
- разработку мероприятий по действиям администрации, рабочих в случае возникновения пожара;
- организация обучения работающих правилам применения первичных средств пожаротушения.

Все работники должны допускаться к работе на объекте только после прохождения противопожарного инструктажа, а при изменении специфики работы, проходить дополнительное обучение по предупреждению и тушению возможных пожаров в порядке, установленном руководителем предприятия.

Персональная ответственность за обеспечение пожарной безопасности объекта в соответствии с действующим законодательством возлагается на руководителя предприятия подрядчика, строительной организации.

Территорию проектируемого объекта необходимо своевременно очищать от горючих отходов, мусора, тары и в специальных контейнерах вывозить с площадки.

Дороги, проезды, подъезды и проходы к сооружениям, открытым складам, подступы к пожарному инвентарю должны быть всегда свободными, содержаться в исправном состоянии, а зимой - быть очищенными от снега и льда.

На территории проектируемого объекта связь с пожарной службой будет осуществляться с помощью мобильной телефонной связи.